

**АДМИНИСТРАЦИЯ  
МУНИЦИПАЛЬНОГО  
ОБРАЗОВАНИЯ  
ПЕРВОМАЙСКИЙ  
ПОССОВЕТ  
ОРЕНБУРГСКОГО РАЙОНА  
ОРЕНБУРГСКОЙ ОБЛАСТИ**

**ПО С Т А Н О В Л Е Н И Е**

\_\_\_\_\_ № \_\_\_\_\_

Об утверждении административного регламента предоставления муниципальной услуги «Прием заявлений и выдача документов о согласовании переустройства и (или) перепланировки жилого помещения»

В соответствии с Федеральным законом от 06 октября 2003 года № 131-ФЗ «Об общих принципах организации местного самоуправления в Российской Федерации», Федеральным законом от 27 июля 2010 года № 210-ФЗ «Об организации предоставления государственных и муниципальных услуг», Федеральным законом от 27 июля 2006 года № 152-ФЗ «О персональных данных», Федеральным законом от 25 декабря 2008 года № 273-ФЗ «О противодействии коррупции», руководствуясь Уставом муниципального образования Первомайский поссовет Оренбургского района Оренбургской области:

1. Утвердить административный регламент предоставления муниципальной услуги «Прием заявлений и выдача документов о согласовании переустройства и (или) перепланировки жилого помещения» согласно приложению.

2. Настоящее постановление подлежит передаче в уполномоченный орган исполнительной власти Оренбургской области для включения в областной регистр муниципальных правовых актов.

3. Настоящее постановление подлежит обнародованию и размещению на официальном сайте муниципального образования Первомайский поссовет Оренбургский район Оренбургской области.

4. Контроль за исполнением настоящего постановления оставляю за собой.

5. Постановление вступает в силу после его обнародования.

Глава муниципального образования

С.В. Стукова

Приложение  
к постановлению администрации  
муниципального образования  
Первомайский поссовет  
Оренбургский район  
Оренбургской области  
от \_\_\_\_\_ № \_\_\_\_\_

Административный регламент  
предоставления муниципальной услуги «Прием заявлений и выдача документов  
о согласовании переустройства и (или) перепланировки жилого помещения»

## 1. Общие положения

### Предмет регулирования регламента

1. Административный регламент предоставления муниципальной услуги «Прием заявлений и выдача документов о согласовании переустройства и (или) перепланировки жилого помещения» (далее – муниципальная услуга) определяет сроки и последовательность действий (далее – административная процедура), осуществляемых органом местного самоуправления при приеме заявлений и выдаче документов о согласовании переустройства и (или) перепланировки жилого помещения.

### Круг заявителей

2. Заявители на получение муниципальной услуги: юридические и физические лица, являющиеся собственниками помещений.

От имени заявителей могут выступать их представители, имеющие право в соответствии с законодательством Российской Федерации либо в силу наделения их в порядке, установленном законодательством Российской Федерации, полномочиями выступать от их имени.

### Требования к порядку информирования о предоставлении муниципальной услуги

3. Наименование органа местного самоуправления: администрация муниципального образования Первомайский поссовет Оренбургского района Оренбургской области

Почтовый адрес: 460540, Оренбургская область, Оренбургский район, п. Первомайский, ул. Воронова, 11.

Адрес электронной почты органа местного самоуправления: [ppossovet@mail.ru](mailto:ppossovet@mail.ru)

Адрес официального сайта органа местного самоуправления: <http://первомайский-поссовет.рф/>

График работы органа местного самоуправления:

понедельник - пятница: с 09:00 до 17:12

обеденный перерыв: с 13:00 до 14:00

суббота - воскресенье: выходные дни

4. Информация о месте нахождения, графике работы, контактных телефонах специалистов органа местного самоуправления, уполномоченных на предоставление муниципальной услуги, указывается на официальном сайте органа местного самоуправления в сети «Интернет»: <http://первомайский-поссовет.рф/> (далее – официальный сайт), на информационных стендах в залах приёма заявителей в органе местного самоуправления.

5. Информация о месте нахождения, графике работы, контактных телефонах государственных органов, органов местного самоуправления, организаций, участвующих в предоставлении муниципальной услуги, указывается на официальном сайте органа местного самоуправления <http://первомайский-поссовет.рф/>.

6. Информация о месте нахождения, графике работы, контактных телефонах многофункциональных центров предоставления государственных и муниципальных услуг (далее – МФЦ), участвующих в предоставлении муниципальной услуги (при наличии Соглашений о взаимодействии заключённых между многофункциональными центрами и органом местного самоуправления) (далее – Соглашение о взаимодействии) указывается на официальном сайте органа местного самоуправления <http://первомайский-поссовет.рф/>, информационных стендах органа местного самоуправления.

7. Информация по вопросам предоставления услуг, которые являются необходимыми и обязательными для предоставления муниципальной услуги (при наличии соответствующего нормативного правового акта представительного органа местного самоуправления) указывается на официальном сайте органа местного самоуправления <http://первомайский-поссовет.рф/> и информационных стендах органа местного самоуправления.

8. Информация о муниципальной услуге, размещаемая на информационных стендах органа местного самоуправления, содержит следующие сведения:

1) место нахождения, график (режим) работы, номера телефонов, адреса электронной почты;

2) блок-схема предоставления муниципальной услуги;

3) категория получателей муниципальной услуги;

4) перечень документов, необходимых для получения муниципальной услуги;

5) образец заявления для предоставления муниципальной услуги;

6) основания для отказа в приёме документов для предоставления муниципальной услуги;

7) основания отказа в предоставлении муниципальной услуги.

9. Информация о муниципальной услуге, в том числе о ходе ее предоставления, может быть получена по телефону, а также в электронной форме через «Единый интернет-портал государственных и муниципальных услуг» [www.gosuslugi.ru](http://www.gosuslugi.ru) (далее – Портал).

При ответе на телефонный звонок специалист должен назвать фамилию, имя, отчество, должность и проинформировать по интересующему вопросу.

## **2. Стандарт предоставления муниципальной услуги**

### **Наименование муниципальной услуги**

10. Наименование муниципальной услуги: Прием заявлений и выдача документов о согласовании переустройства и (или) перепланировки жилого помещения.

11. Муниципальная услуга носит заявительный порядок обращения.

### **Наименование органа, предоставляющего муниципальную услугу**

12. Муниципальная услуга предоставляется органом местного самоуправления администрация муниципального образования Первомайский поссовет Оренбургского района Оренбургской области (далее – орган местного самоуправления).

13. Органы государственной власти, местного самоуправления, организации, участвующие в предоставлении муниципальной услуги:

Управление Федеральной службы государственной регистрации, кадастра и картографии по Оренбургской области;

Филиал Федерального государственного бюджетного учреждения «Федеральная кадастровая палата Федеральной службы государственной регистрации, кадастра и картографии» по Оренбургской области»;

Межрайонная инспекция Федеральной налоговой службы №10 по Оренбургской области;

Министерство культуры и внешних связей Оренбургской области;

Государственное бюджетное учреждение «Центр государственной кадастровой оценки Оренбургской области»;

МФЦ (при наличии Соглашения о взаимодействии).

14. Приём документов от заявителя, рассмотрение документов и выдача результата предоставления муниципальной услуги осуществляется должностными лицами (муниципальными служащими) органа местного самоуправления.

15. Запрещается требовать от заявителя представления документов и информации или осуществления действий, в том числе согласований, необходимых для получения муниципальной услуги и связанных с обращением в иные органы и организации, за исключением получения услуг, включённых в

перечень услуг, которые являются необходимыми и обязательными для предоставления муниципальной услуги.

### **Результат предоставления муниципальной услуги**

16. Результатом предоставления муниципальной услуги является:

- согласование переустройства и (или) перепланировки жилого помещения;
- отказ в согласовании переустройства и (или) перепланировки жилого помещения.

Заявителю в качестве результата предоставления услуги обеспечивается по его выбору возможность получения:

1) В случае подачи заявления в электронной форме через Портал:

- электронного документа, подписанного уполномоченным должностным лицом с использованием квалифицированной электронной подписи;
- документа на бумажном носителе в МФЦ, направленного органом (организацией), подтверждающего содержание электронного документа.

2) В случае подачи заявления через МФЦ (при наличии Соглашения):

- электронного документа, подписанного уполномоченным должностным лицом с использованием квалифицированной электронной подписи;
- документа на бумажном носителе в МФЦ, направленного органом (организацией), подтверждающего содержание электронного документа.

3) В случае подачи заявления лично в орган (организацию):

- электронного документа, подписанного уполномоченным должностным лицом с использованием квалифицированной электронной подписи;
- документа на бумажном носителе, подтверждающего содержание электронного документа, непосредственно в органе (организации).

### **Срок предоставления муниципальной услуги**

17. Прохождение всех административных процедур, необходимых для получения результата муниципальной услуги, составляет не более 48 дней со дня представления заявления о предоставлении муниципальной услуги. В случае представления заявления через многофункциональный центр срок принятия решения исчисляется со дня передачи многофункциональным центром таких документов в орган местного самоуправления.

### **Перечень нормативных правовых актов, регулирующих отношения, возникающие в связи с предоставлением муниципальной услуги, с указанием их реквизитов и источников официального опубликования**

18. Предоставление муниципальной услуги регулируется следующими нормативными правовыми актами:

1) Конституцией Российской Федерации («Российская газета», 25.12.1993, № 237);

2) Жилищным кодексом Российской Федерации от 29.12.2004 № 188-ФЗ («Собрание законодательства Российской Федерации», 03.01.2005, № 1 (часть 1), ст. 14, «Российская газета», 12.01.2005, № 1, «Парламентская газета», 15.01.2005, № 7 - 8);

3) Гражданским кодексом Российской Федерации (часть первая) от 30.11.1994 № 51-ФЗ («Собрание законодательства Российской Федерации», 05.12.1994, № 32, ст. 3301, «Российская газета», 08.12.1994, № 238 - 239);

4) Федеральным законом от 06.10.2003 №131-ФЗ «Об общих принципах организации местного самоуправления в Российской Федерации» («Российская газета», 08.10.2003, № 202);

5) Федеральным законом от 27.07.2010 № 210-ФЗ «Об организации предоставления государственных и муниципальных услуг» («Российская газета», 30.07.2010, №168);

6) Постановлением Правительства Российской Федерации от 28.04.2005 № 266 «Об утверждении формы заявления о переустройстве и (или) перепланировке жилого помещения и формы документа, подтверждающего принятие решения о согласовании переустройства и (или) перепланировки жилого помещения» («Российская газета», 06.05.2005, № 95, «Собрание законодательства Российской Федерации», 09.05.2005, № 19, ст. 1812);

7) Постановлением Государственного комитета Российской Федерации по строительству и жилищно-коммунальному комплексу от 27.09.2003 № 170 «Об утверждении Правил и норм технической эксплуатации жилищного фонда» (зарегистрировано в Минюсте РФ 15.10.2003 № 5176, первоначальный текст опубликован в издании «Российская газета», 23.10.2003, № 214);

8) Законом Оренбургской области от 03.07.2013 № 1678/503-V-ОЗ «Об объектах культурного наследия (памятниках истории и культуры) народов Российской Федерации, расположенных на территории Оренбургской области» (первоначальный текст документа опубликован в изданиях «Бюллетень Законодательного Собрания Оренбургской области от 19.06.2013 (23 заседание, часть 5)», «Оренбуржье», 11.07.2013, № 108);

9) Постановлением Правительства Оренбургской области от 15.07.2016 № 525-п «О переводе в электронный вид государственных услуг и типовых муниципальных услуг, предоставляемых в Оренбургской области» (Официальный интернет-портал правовой информации <http://www.pravo.gov.ru>, 20.07.2016, «Оренбуржье», № 89, 21.07.2016);

10) Постановлением Правительства Оренбургской области от 25.01.2016 № 37-п «Об информационной системе оказания государственных и муниципальных услуг Оренбургской области» (Официальный интернет-портал правовой информации <http://www.pravo.gov.ru>, 29.01.2016);

11) Приказом департамента информационных технологий Оренбургской области от 11.05.2016 №19-пр «Об утверждении положения о системе оказания

государственных и муниципальных услуг» (Официальный сайт департамента информационных технологий Оренбургской области <http://dit.orb.ru>, 11.05.2016);

12) Приказом департамента информационных технологий Оренбургской области от 18.03.2016 №12-пр «Об осуществлении процедуры регистрации граждан и активации учетных записей в ЕСИА» (Официальный сайт департамента информационных технологий Оренбургской области <http://dit.orb.ru>, 18.03.2016);

13) Уставом муниципального образования;

14) настоящим Административным регламентом;

15) иными нормативными правовыми актами.

**Исчерпывающий перечень документов, необходимых в соответствии с нормативными правовыми актами для предоставления муниципальной услуги, которые заявитель должен предоставить самостоятельно**

19. Для получения муниципальной услуги в целях переустройства и (или) перепланировки помещения заявитель предоставляет следующие документы:

1) заявление по форме согласно приложению № 1 к настоящему административному регламенту;

2) документ, удостоверяющий личность заявителя;

3) доверенность от заявителя, оформленную в установленном порядке (в случае подачи заявления представителем заявителя);

4) правоустанавливающие документы на переустраиваемое и (или) перепланируемое жилое помещение (подлинники или засвидетельствованные в нотариальном порядке копии), в случае, если право на него не зарегистрировано в Едином государственном реестре недвижимости;

5) подготовленный и оформленный в установленном порядке проект переустройства и (или) перепланировки переустраиваемого (или) перепланируемого жилого помещения;

6) согласие всех собственников помещений в многоквартирном жилом доме (в случае если требуется реконструкция, переустройство и (или) перепланировка помещений, осуществить которые невозможно без присоединения к ним части или уменьшения размера общего имущества в многоквартирном доме), протокол общего собрания собственников помещений в многоквартирном доме о пределах использования земельного участка, на котором расположен многоквартирный дом, оформленный в соответствии с жилищным законодательством, в случае, если переустройство и (или) перепланировка затрагивает земельный участок;

7) согласие в письменной форме всех членов семьи нанимателя (в том числе временно отсутствующих членов семьи нанимателя), занимающих переустраиваемое и (или) перепланируемое жилое помещение на основании договора социального найма (в случае, если заявителем является

уполномоченный наймодателем на представление предусмотренных настоящим пунктом документов наниматель переустраиваемого и (или) перепланируемого жилого помещения по договору социального найма).

**Исчерпывающий перечень документов, необходимых в соответствии с нормативными правовыми актами для предоставления муниципальной услуги, которые находятся в распоряжении государственных органов, органов местного самоуправления и иных органов, участвующих в предоставлении муниципальной услуги, и которые заявитель вправе предоставить самостоятельно**

20. Перечень документов (сведений), необходимых для предоставления муниципальной услуги в целях согласования переустройства и (или) перепланировки помещения, которые находятся в распоряжении государственных органов, органов местного самоуправления и иных органов, участвующих в предоставлении муниципальной услуги, и которые заявитель вправе предоставить самостоятельно:

1) выписка из ЕГРЮЛ или ЕГРИП на лицо, являющееся заявителем, в случае, если заявителем является юридическое лицо или индивидуальный предприниматель;

2) правоустанавливающие документы на объекты недвижимости, если право на помещение зарегистрировано в Едином государственном реестре недвижимости;

3) технический паспорт переустраиваемого и (или) перепланируемого помещения;

4) заключение министерства культуры и внешних связей Оренбургской области о допустимости проведения переустройства и (или) перепланировки жилого помещения (в случае, если помещение или дом, в котором оно находится, является памятником архитектуры, истории или культуры).

Если документы (их копии или сведения, содержащиеся в них), указанные в настоящем пункте, не предоставляются заявителем самостоятельно, они запрашиваются уполномоченными должностными лицами в государственных органах, органах местного самоуправления и подведомственных государственным органам или органам местного самоуправления организациях, в распоряжении которых находятся указанные документы.

21. Запрещается требовать от заявителя осуществления действий, не предусмотренных нормативными правовыми актами, регулирующими отношения, возникающие в связи с предоставлением муниципальной услуги.

**Порядок предоставления заявления и документов, прилагаемых к заявлению, с целью получения муниципальной услуги**

22. Заявитель вправе представить документы следующими способами:



- 1) посредством личного обращения;
- 2) почтовым отправлением;
- 3) в электронном виде через Портал;
- 4) через МФЦ (при наличии Соглашения о взаимодействии).

23. При направлении заявления и прилагаемых к нему документов посредством личного обращения, почтовым отправлением (заказным письмом с описью вложенных документов) или через МФЦ (при наличии Соглашения о взаимодействии) заявитель предоставляет либо подлинники документов, либо заверенные копии документов.

Верность копии документа, за исключением случаев, когда в соответствии с пунктом 19 настоящего Административного регламента требуется нотариальное удостоверение копий, свидетельствуется подписью руководителя или уполномоченного на то должностного лица (с приложением соответствующего документа) и печатью (при наличии). На копии указывается дата её выдачи и делается отметка о том, что подлинный документ находится в данной организации.

При заверении соответствия копии документа подлиннику ниже реквизита «Подпись» проставляют заверительную надпись «Верно», должность лица, заверившего копию, личную подпись, расшифровку подписи (инициалы, фамилию), дату заверения.

Листы многостраничных копий (выписок из документа) прошиваются, нумеруются, отметка о заверении копии дополняется указанием количества листов копии (выписки из документа): «Всего в копии \_\_\_\_ л.» Допускается заверять отметкой «Верно» каждый лист многостраничной копии документа.

24. Предоставление муниципальной услуги может быть осуществлено через Портал.

25. Для подачи заявления и документов в электронной форме применяется специализированное программное обеспечение, предусматривающее заполнение электронных форм, а также прикрепление к заявлениям электронных копий документов:

1) Заявление, направляемое от физического лица, юридического лица либо индивидуального предпринимателя, должно быть заполнено в форме, представленной на Портале.

2) При обращении доверенного лица доверенность, подтверждающая правомочие на обращение за получением муниципальной услуги, выданная организацией, удостоверяется квалифицированной электронной подписью (ЭП) в формате открепленной подписи (файл формата SIG), правомочного должностного лица организации, а доверенность, выданная физическим лицом - квалифицированной ЭП нотариуса. Подача электронных заявлений с Портала доверенным лицом возможна только от имени физического лица. Подача заявлений от имени юридического лица или индивидуального предпринимателя возможна только под учетной записью руководителя организации, имеющего право подписи.

Требования к электронным документам, предоставляемым заявителем для получения услуги.

1) Прилагаемые к заявлению электронные документы представляются в одном из следующих форматов:

· doc, docx, rtf, pdf, odt, jpg, png;

· В случае, когда документ состоит из нескольких файлов или документы имеют открепленные подписи (файл формата SIG), их необходимо направлять в виде электронного архива формата zip.

2) В целях представления электронных документов сканирование документов на бумажном носителе осуществляется:

а) непосредственно с оригинала документа в масштабе 1:1 (не допускается сканирование с копий) с разрешением 300 dpi;

б) в черно-белом режиме при отсутствии в документе графических изображений;

в) в режиме полной цветопередачи при наличии в документе цветных графических изображений либо цветного текста;

г) в режиме «оттенки серого» при наличии в документе изображений, отличных от цветного изображения.

3) Документы в электронном виде могут быть подписаны квалифицированной ЭП.

4) Наименования электронных документов должны соответствовать наименованиям документов на бумажном носителе.

26. За представление недостоверных или неполных сведений заявитель несёт ответственность в соответствии с законодательством Российской Федерации.

#### **Исчерпывающий перечень оснований для отказа в приёме документов, необходимых для предоставления муниципальной услуги**

27. Основаниями для отказа в приёме документов, необходимых для предоставления муниципальной услуги, являются:

1) обращение за муниципальной услугой, предоставление которой не предусматривается настоящим Административным регламентом;

2) представление заявления, подписанного неуполномоченным лицом;

3) предоставление документов, содержащих незаверенные исправления, подчистки;

4) предоставление документов, текст которых не поддаётся прочтению;

5) оформление заявления не по форме, установленной постановлением Правительства Российской Федерации от 28.04.2005 № 266 «Об утверждении формы заявления о переустройстве и (или) перепланировке жилого помещения и формы документа, подтверждающего принятие решения о согласовании переустройства и (или) перепланировки жилого помещения» (Приложение № 1 к настоящему административному регламенту).

**Исчерпывающий перечень оснований для приостановления или отказа в предоставлении муниципальной услуги**

28. Основания для приостановления предоставления муниципальной услуги отсутствуют.

29. Основаниями для отказа в предоставлении муниципальной услуги являются:

1) непредставление определенных частью 2 статьи 26 Жилищного кодекса Российской Федерации документов, обязанность по представлению которых возложена на заявителя;

1.1) поступление ответа органа государственной власти, органа местного самоуправления либо подведомственной органу государственной власти или органу местного самоуправления организации на межведомственный запрос, свидетельствующего об отсутствии документа и (или) информации, необходимых для проведения переустройства и (или) перепланировки жилого помещения в соответствии с частью 2.1 статьи 26 Жилищного кодекса Российской Федерации, если соответствующий документ не представлен заявителем по собственной инициативе. Отказ по указанному основанию допускается в случае, если орган после получения указанного ответа уведомил заявителя о получении такого ответа, предложил заявителю представить документ и (или) информацию, необходимые в соответствии с частью 2.1 статьи 26 Жилищного кодекса Российской Федерации, и не получил от заявителя такие документ и (или) информацию в течение пятнадцати рабочих дней со дня направления уведомления;

2) несоответствие проекта переустройства и (или) перепланировки жилого помещения требованиям законодательства;

3) представление документов в ненадлежащий орган.

30. После устранения причин, послуживших основанием для отказа в предоставлении муниципальной услуги, заявитель вправе обратиться повторно для получения муниципальной услуги.

**Перечень услуг, которые являются необходимыми и обязательными для предоставления муниципальной услуги**

31. \_\_\_\_\_

\_\_\_\_\_

\_\_\_\_\_

(указывается при наличии соответствующего нормативного правового акта представительного органа местного самоуправления)

**Размер платы, взимаемой с заявителя при предоставлении муниципальной услуги**

32. Муниципальная услуга предоставляется без взимания платы.

**Максимальный срок ожидания в очереди при подаче заявления (запроса) о предоставлении муниципальной услуги и при получении результата предоставления муниципальной услуги**

33. Максимальный срок ожидания в очереди при подаче заявления и документов, необходимых для предоставления муниципальной услуги или получения результата предоставления муниципальной услуги, не должен составлять более 15 минут.

**Срок регистрации заявления о предоставлении муниципальной услуги**

34. Регистрация заявления о предоставлении муниципальной услуги осуществляется в течение 1-го рабочего дня с момента поступления.

**Требования к помещениям, в которых предоставляется муниципальная услуга, к залу ожидания, информационным стендам, необходимым для предоставления муниципальной услуги**

35. Приём заявителей должен осуществляться в специально выделенном для этих целей помещении.

Помещения, в которых осуществляется приём заявителей, должны находиться в зоне пешеходной доступности к основным транспортным магистралям

36. Помещения для приёма заявителей должны быть оборудованы табличками с указанием номера кабинета, фамилии, имени, отчества и должности муниципального служащего, осуществляющего предоставление муниципальной услуги, режима работы.

37. Для ожидания заявителями приёма, заполнения необходимых для получения муниципальной услуги документов должны иметься места, оборудованные стульями и обеспеченные образцами заполнения документов, бланками документов и канцелярскими принадлежностями (писчая бумага, ручка).

38. Места предоставления муниципальной услуги должны быть оборудованы системами кондиционирования (охлаждения и нагрева) воздуха, средствами пожаротушения и оповещения о возникновении чрезвычайной ситуации.

39. Места предоставления муниципальной услуги должны быть обеспечены доступными местами общественного пользования (туалеты) и хранения верхней одежды заявителей.

40. Требования к условиям доступности при предоставлении муниципальной услуги для инвалидов обеспечиваются в соответствии с

законодательством Российской Федерации и законодательством Оренбургской области, в том числе:

1) условия для беспрепятственного доступа (вход оборудуется специальным пандусом, передвижение по помещению должно обеспечивать беспрепятственное перемещение и разворот специальных средств для передвижения (кресел-колясок), оборудуются места общественного пользования), средства связи и информации;

2) сопровождение инвалидов, имеющих стойкие расстройства функции зрения и самостоятельного передвижения, и оказание им помощи;

3) надлежащее размещение оборудования и носителей информации, необходимых для обеспечения беспрепятственного доступа инвалидов к муниципальной услуге с учётом ограничений их жизнедеятельности;

4) дублирование необходимой для инвалидов звуковой и зрительной информации, а также надписей, знаков и иной текстовой и графической информации знаками, выполненными рельефно-точечным шрифтом Брайля, допуск сурдопереводчика и тифлосурдопереводчика;

5) допуск собаки-проводника при наличии документа, подтверждающего ее специальное обучение и выдаваемого по форме и в порядке, которые определяются федеральным органом исполнительной власти, осуществляющим функции по выработке и реализации государственной политики и нормативно-правовому регулированию и сфере социальной защиты населения;

б) оказание специалистами, предоставляющими муниципальной услугу, помощи инвалидам в преодолении барьеров, мешающих получению ими услуг наравне с другими лицами.

В случае невозможности полностью приспособить помещения с учётом потребности инвалида ему обеспечивается доступ к месту предоставления муниципальной услуги либо, когда это возможно, ее предоставление по месту жительства инвалида или в дистанционном режиме.

### **Показатели доступности и качества муниципальной услуги**

41. Показателями доступности предоставления муниципальной услуги являются:

1) открытость, полнота и достоверность информации о порядке предоставления муниципальной услуги, в том числе в электронной форме в сети Интернет, на Портале;

2) соблюдение стандарта предоставления муниципальной услуги;

3) предоставление возможности подачи заявления о предоставлении муниципальной услуги и документов через Портал;

4) предоставление возможности получения информации о ходе предоставления муниципальной услуги, в том числе через Портал, а также предоставления результата услуги в личный кабинет заявителя (при заполнении заявления через Портал).

42. Показателем качества предоставления муниципальной услуги являются:

- 1) отсутствие очередей при приёме (выдаче) документов;
- 2) отсутствие нарушений сроков предоставления муниципальной услуги;
- 3) отсутствие обоснованных жалоб со стороны заявителей по результатам предоставления муниципальной услуги;

4) компетентность уполномоченных должностных лиц органа местного самоуправления, участвующих в предоставлении муниципальной услуги, наличие у них профессиональных знаний и навыков для выполнения административных действий, предусмотренных настоящим Административным регламентом.

43. Ежегодно специалистами, ответственными за предоставление муниципальной услуги, на основе анализа практики применения Административного регламента осуществляется оценка соответствия его исполнения установленным показателям.

44. Количество взаимодействий заявителя с уполномоченными должностными лицами органа местного самоуправления при предоставлении муниципальной услуги не более 2-х, их общая продолжительность не более 30 минут:

при личном обращении заявителя с заявлением о предоставлении муниципальной услуги;

при личном получении заявителем решения о согласовании переустройства и (или) перепланировки помещения;

при личном получении заявителем уведомления об отказе в согласовании переустройства и (или) перепланировки помещения.

### **3. Состав, последовательность и сроки выполнения административных процедур, требования к порядку их выполнения, в том числе особенности выполнения административных процедур в электронной форме**

#### **Исчерпывающий перечень административных процедур**

45. Предоставление муниципальной услуги включает в себя выполнение следующих административных процедур:

1) приём заявления и документов, их регистрация;

2) направление в порядке межведомственного информационного взаимодействия запросов на предоставление документов, необходимых для предоставления муниципальной услуги, которые находятся в распоряжении государственных органов, органов местного самоуправления и иных организаций;

3) рассмотрение поступившего заявления;

4) принятие решения о согласовании переустройства и (или) перепланировки помещения или об отказе в согласовании переустройства и (или) перепланировки помещения;

5) выдача решения о согласовании переустройства и (или) перепланировки помещения либо уведомления об отказе в согласовании переустройства и (или) перепланировки помещения.

46. Данный перечень административных процедур является исчерпывающим.

47. При предоставлении муниципальной услуги в электронной форме осуществляется:

- получение информации о порядке и сроках предоставления муниципальной услуги;
- запись на приём в орган местного самоуправления, многофункциональный центр для подачи запроса о предоставлении услуги (далее - запрос);
- формирование запроса;
- приём и регистрация органом местного самоуправления запроса и иных документов, необходимых для предоставления услуги;
- получение результата предоставления услуги;
- получение сведений о ходе выполнения запроса;
- осуществление оценки качества предоставления услуги;
- досудебное (внесудебное) обжалование решений и действий (бездействия) органа (организации), должностного лица органа (организации) либо муниципального служащего.

48. Административные процедуры осуществляются в последовательности, определённой блок-схемой предоставления муниципальной услуги (приложение № 2) к настоящему Административному регламенту).

### **Приём заявления и документов, их регистрация**

49. Основанием для начала административной процедуры является поступление к ответственному специалисту заявления о предоставлении муниципальной услуги с приложением пакета документов.

Заявителю выдается расписка в получении от заявителя документов с указанием их перечня и даты их получения органом местного самоуправления, а также с указанием перечня сведений и документов, которые будут получены по межведомственным запросам. В случае представления документов через МФЦ расписка выдается МФЦ.

При поступлении заявления в электронном виде с Портала ответственный специалист действует в соответствии с требованиями нормативных актов, указанных в подпунктах 10-12 пункта 18 настоящего Административного регламента.

50. Специалист, ответственный за прием и регистрацию заявления о предоставлении муниципальной услуги и документов, осуществляет регистрацию заявления.

51. Время выполнения административной процедуры в течение одного рабочего дня с даты поступления заявления в орган местного самоуправления.

52. Результатом выполнения административной процедуры является: регистрационная запись о дате и времени принятия заявления, формирование пакета документов и регистрация в журнале регистрации заявления о предоставлении муниципальной услуги.

**Направление в порядке межведомственного информационного взаимодействия запросов на предоставление документов, необходимых для предоставления муниципальной услуги, которые находятся в распоряжении государственных органов, органов местного самоуправления и иных организаций**

53. Основанием для начала административной процедуры является непредставление заявителем по собственной инициативе документа (документов), указанных в пункте 20 настоящего Административного регламента.

Уполномоченными должностными лицами направляются в порядке межведомственного информационного взаимодействия запросы на предоставление документов, необходимых для предоставления муниципальной услуги, которые находятся в распоряжении государственных органов, органов местного самоуправления и иных организаций.

54. Время выполнения административной процедуры: осуществляется в течение 1-го дня со дня получения заявления о предоставлении муниципальной услуги.

В случае поступления в орган местного самоуправления ответа органа государственной власти, органа местного самоуправления либо подведомственной органу государственной власти или органу местного самоуправления организации на межведомственный запрос, свидетельствующего об отсутствии документа и (или) информации, необходимых для проведения переустройства и (или) перепланировки жилого помещения в соответствии с частью 2.1 статьи 26 Жилищного кодекса Российской Федерации уполномоченное должностное лицо после получения указанного ответа направляет заявителю соответствующее уведомление с предложением представить документы и (или) информацию, необходимые в соответствии с частью 2.1 статьи 26 Жилищного кодекса Российской Федерации, в течение пятнадцати рабочих дней со дня его направления (далее – дополнительный запрос).

55. Результатом выполнения административной процедуры является ответ на межведомственный запрос в течение не более пяти рабочих дней со дня его получения, либо получение документов от гражданина в течение пятнадцати рабочих дней со дня направления дополнительного запроса.



### **Рассмотрение документов, представленных заявителем, и ответов на запросы, полученных в результате межведомственного взаимодействия**

56. Основанием для начала административной процедуры является получение уполномоченными должностными лицами заявления о предоставлении муниципальной услуги с прилагаемым пакетом документов и ответов на запросы, полученных в результате межведомственного информационного взаимодействия.

57. Уполномоченными должностными лицами осуществляется проверка наличия указанных в пункте 27 настоящего Административного регламента оснований для отказа в приеме документов.

58. Время выполнения административной процедуры: в течение 1-го рабочего дня со дня получения уполномоченными должностными лицами заявления, ответов на запросы, полученных в результате межведомственного взаимодействия, либо дополнительного запроса.

59. Результатом выполнения административной процедуры является принятие решения уполномоченными должностными лицами об отсутствии оснований для отказа в приеме документов или мотивированный отказ в приеме документов.

### **Принятие решения о предоставлении муниципальной услуги (отказе в предоставлении муниципальной услуги)**

60. Основанием для начала административной процедуры является принятие решения уполномоченными должностными лицами об отсутствии оснований для отказа в приеме документов.

61. Уполномоченные должностные лица осуществляют проверку наличия установленных в пункте 29 настоящего Административного регламента оснований для отказа в предоставлении муниципальной услуги и принимают решение о предоставлении либо отказе в предоставлении муниципальной услуги.

62. Уполномоченные должностные лица готовят проект решения о согласовании (отказе в согласовании) переустройства и (или) перепланировки жилого помещения по форме согласно приложениям №3-4 к настоящему Административному регламенту (далее - решение).

63. Результатом выполнения административной процедуры является подписание уполномоченным должностным лицом органа местного самоуправления решения.

64. Время выполнения административной процедуры: в течение 27-х дней со дня получения уполномоченными должностными лицами органа местного самоуправления заявления, прилагаемых заявителем документов и ответов на запросы, полученных в результате информационного межведомственного взаимодействия, либо дополнительного запроса.

### **Выдача заявителю документов**

65. Основанием для начала административной процедуры является подписание уполномоченным должностным лицом органа местного самоуправления решения.

66. Уведомление заявителя о принятом решении осуществляется уполномоченными должностными лицами органа местного самоуправления по желанию заявителя: лично, по почте, по телефону, через МФЦ (при наличии Соглашения о взаимодействии), в электронной форме в личный кабинет заявителя.

67. Время выполнения административной процедуры: осуществляется в течение трех рабочих дней со дня принятия решения в соответствии с пунктами 60-64 настоящего административного регламента.

68. Результатом выполнения административной процедуры является выдача заявителю:

- решения о согласовании переустройства и (или) перепланировки жилого помещения;
- решения об отказе в согласовании переустройства и (или) перепланировки жилого помещения.

При предоставлении муниципальной услуги в электронной форме результатом административной процедуры является выдача заявителю документа на бумажном носителе, подтверждающего содержание электронного документа, направленного органом (организацией), в МФЦ, либо в электронной форме в личный кабинет заявителя (при направлении заявления через Портал. В данном случае документы готовятся в формате pdf, подписываются открепленной квалифицированной электронной подписью уполномоченного должностного лица органа местного самоуправления (файл формата SIG). Указанные документы в формате электронного архива zip направляются в личный кабинет заявителя).

Заявителю в качестве результата предоставления услуги обеспечивается по его выбору возможность получения документа в электронном виде через личный кабинет заявителя либо на бумажном носителе в МФЦ.

69. Завершение переустройства и (или) перепланировки жилого помещения подтверждается актом приемочной комиссии, сформированной органом, осуществляющим согласование переустройства и (или) перепланировки жилого помещения (далее – акт приемочной комиссии). Акт приемочной комиссии должен быть направлен органом, осуществляющим согласование переустройства и (или) перепланировки жилого помещения в федеральный орган исполнительной власти, уполномоченный Правительством Российской Федерации на осуществление государственного кадастрового учета, государственной регистрации прав, ведение Единого государственного реестра недвижимости и предоставление сведений, содержащихся в Едином государственном реестре недвижимости, его территориальные органы.

В любое время с момента приёма документов заявителю предоставляются сведения о том, на каком этапе (в процессе выполнения какой административной процедуры) находится представленный им пакет документов.

#### **4. Формы контроля за предоставлением муниципальной услуги**

##### **Порядок осуществления текущего контроля за соблюдением и исполнением уполномоченными должностными лицами органа местного самоуправления положений настоящего Административного регламента, а также принятием ими решений**

70. Текущий контроль за соблюдением последовательности действий, определённых административными процедурами, и принятием решений осуществляется: уполномоченными должностными лицами органа местного самоуправления, ответственными за предоставление муниципальной услуги.

71. Текущий контроль осуществляется путём проведения руководителем соответствующего структурного подразделения органа местного самоуправления проверок соблюдения и исполнения положений Административного регламента, иных нормативных правовых актов Российской Федерации уполномоченными должностными лицами органа местного самоуправления.

##### **Порядок и периодичность осуществления плановых и внеплановых проверок полноты и качества предоставления муниципальной услуги, в том числе порядок и формы контроля за полнотой и качеством предоставления муниципальной услуги**

72. Руководитель органа местного самоуправления (должностное лицо, исполняющее его обязанности) организует и осуществляет контроль предоставления муниципальной услуги.

Контроль полноты и качества предоставления муниципальной услуги включает в себя проведение проверок, выявление и устранение нарушений прав заявителей, рассмотрение, принятие решений и подготовку ответов на обращения заявителей, содержащих жалобы на решения, действия (бездействия) специалистов.

73. Проверки могут быть плановыми или внеплановыми. Порядок и периодичность осуществления плановых проверок устанавливается органом местного самоуправления. Внеплановая проверка проводится по конкретному обращению заявителя. Результаты проверок оформляются в виде справки, в которой отмечаются недостатки и предложения по их устранению.

**Ответственность уполномоченных должностных лиц органа местного самоуправления за решения и действия (бездействие), принимаемые (осуществляемые) ими в ходе предоставления муниципальной услуги**

74. В случае выявления по результатам проверок нарушений осуществляется привлечение уполномоченных должностных лиц органа местного самоуправления к ответственности в соответствии с законодательством Российской Федерации. Персональная ответственность специалистов, должностных лиц закрепляется в их должностных регламентах (инструкциях) в соответствии с требованиями законодательства Российской Федерации.

**Требования к порядку и формам контроля за предоставлением муниципальной услуги, в том числе со стороны граждан, их объединений и организаций**

75. Заявители имеют право осуществлять контроль соблюдения положений настоящего Административного регламента, сроков исполнения административных процедур в ходе рассмотрения их заявлений путём получения устной информации (по телефону) или письменных, в том числе в электронном виде, ответов на их запросы.

**5. Досудебный (внесудебный) порядок обжалования решений и действий (бездействия) органа, предоставляющего муниципальную услугу, а также должностного лица органа, предоставляющего муниципальную услугу либо муниципального служащего, МФЦ, работника МФЦ, а также организаций, осуществляющих функции по предоставлению государственных и муниципальных услуг, или их работников**

**Информация для заявителя о его праве подать жалобу на решение и (или) действия (бездействие) органа, предоставляющего муниципальную услугу, а также должностного лица органа, предоставляющего муниципальную услугу либо муниципального служащего, МФЦ, работника МФЦ, а также организаций, осуществляющих функции по предоставлению государственных и муниципальных услуг, или их работников**

76. Заявитель может обратиться с жалобой, в том числе в следующих случаях:

1) нарушение срока регистрации запроса о предоставлении муниципальной услуги, запроса, указанного в статье 15.1 №210-ФЗ;

2) нарушение срока предоставления муниципальной услуги. В указанном случае досудебное (внесудебное) обжалование заявителем решений и действий (бездействия) МФЦ, работника МФЦ возможно в случае, если на МФЦ, решения и действия (бездействие) которого обжалуются, возложена функция по

предоставлению соответствующих муниципальных услуг в полном объеме в порядке, определенном частью 1.3 статьи 16 №210-ФЗ;

3) требование у заявителя документов, не предусмотренных нормативными правовыми актами Российской Федерации, нормативными правовыми актами Оренбургской области для предоставления муниципальной услуги;

4) отказ в приеме документов, предоставление которых предусмотрено нормативными правовыми актами Российской Федерации, нормативными правовыми актами Оренбургской области для предоставления муниципальной услуги, у заявителя;

5) отказ в предоставлении муниципальной услуги, если основания отказа не предусмотрены федеральными законами и принятыми в соответствии с ними иными нормативными правовыми актами Российской Федерации, законами и иными нормативными правовыми актами Оренбургской области. В указанном случае досудебное (внесудебное) обжалование заявителем решений и действий (бездействия) МФЦ, работника МФЦ возможно в случае, если на МФЦ, решения и действия (бездействие) которого обжалуются, возложена функция по предоставлению соответствующей муниципальной услуги в полном объеме в порядке, определенном частью 1.3 статьи 16 №210-ФЗ;

6) затребование с заявителя при предоставлении муниципальной услуги платы, не предусмотренной нормативными правовыми актами Российской Федерации, нормативными правовыми актами Оренбургской области;

7) отказ органа местного самоуправления, должностного лица органа местного самоуправления, МФЦ, работника МФЦ, организаций, предусмотренных частью 1.1 статьи 16 № 210-ФЗ, или их работников в исправлении допущенных ими опечаток и ошибок в выданных в результате предоставления муниципальной услуги документах либо нарушение установленного срока таких исправлений. В указанном случае досудебное (внесудебное) обжалование заявителем решений и действий (бездействия) МФЦ, работника МФЦ возможно в случае, если на МФЦ, решения и действия (бездействие) которого обжалуются, возложена функция по предоставлению соответствующей муниципальной услуги в полном объеме в порядке, определенном частью 1.3 статьи 16 №210-ФЗ.

8) нарушение срока или порядка выдачи документов по результатам предоставления муниципальной услуги;

9) приостановление предоставления муниципальной услуги, если основания приостановления не предусмотрены федеральными законами и принятыми в соответствии с ними иными нормативными правовыми актами Российской Федерации, законами и иными нормативными правовыми актами Оренбургской области.

В указанном случае досудебное (внесудебное) обжалование заявителем решений и действий (бездействия) МФЦ, работника МФЦ возможно в случае, если на МФЦ, решения и действия (бездействие) которого обжалуются, возложена функция по предоставлению соответствующей муниципальной

услуги в полном объеме в порядке, определенном частью 1.3 статьи 16 № 210-ФЗ.

### **Предмет жалобы**

77. Предметом жалобы является нарушение порядка предоставления муниципальной услуги, выразившееся в неправомерных решениях и действиях (бездействии) органа местного самоуправления и его должностных лиц, муниципальных служащих органа местного самоуправления, МФЦ, работника МФЦ, а также организаций, осуществляющих функции по предоставлению государственных и муниципальных услуг Оренбургской области, при предоставлении муниципальной услуги.

78. Жалоба должна содержать:

1) наименование органа, предоставляющего муниципальную услугу, должностного лица органа, предоставляющего муниципальную услугу, либо муниципального служащего, МФЦ, работника МФЦ, а также организаций, осуществляющих функции по предоставлению государственных и муниципальных услуг, решения и действия (бездействие) которых обжалуются;

2) фамилию, имя, отчество (последнее - при наличии), сведения о месте жительства заявителя - физического лица либо наименование, сведения о местонахождении заявителя - юридического лица, а также номер (номера) контактного телефона (контактных телефонов), адрес (адреса) электронной почты (при наличии) и почтовый адрес, по которым должен быть направлен ответ заявителю;

3) сведения об обжалуемых решениях и действиях (бездействии);

4) доводы, на основании которых заявитель не согласен с решением и действиями (бездействием) органа, предоставляющего муниципальную услугу, должностного лица органа, предоставляющего муниципальную услугу, либо муниципального служащего, МФЦ, работника МФЦ, а также организаций, осуществляющих функции по предоставлению государственных и муниципальных услуг.

Заявителем могут быть представлены документы (при наличии), подтверждающие доводы заявителя, либо их копии.

### **Органы местного самоуправления и уполномоченные на рассмотрение жалобы должностные лица, которым может быть направлена жалоба**

79. Жалоба рассматривается органом местного самоуправления, предоставляющим муниципальную услугу, порядок предоставления которой был нарушен. Жалобы на решения, принятые руководителем органа, предоставляющего муниципальную услугу, подаются в вышестоящий орган (при его наличии) либо в случае его отсутствия рассматриваются непосредственно руководителем органа, предоставляющего муниципальную

услугу. Жалобы на решения и действия (бездействие) работника МФЦ подаются руководителю этого МФЦ. Жалобы на решения и действия (бездействие) МФЦ подаются учредителю МФЦ или должностному лицу, уполномоченному нормативным правовым актом Оренбургской области. Жалобы на решения и действия (бездействие) работников организаций, предусмотренных частью 1.1 статьи 16 № 210-ФЗ, подаются руководителям этих организаций.

### **Порядок подачи и рассмотрения жалобы**

80. Жалоба подается в письменной форме на бумажном носителе по почте, через МФЦ, с использованием сети Интернет, официального сайта органа, предоставляющего муниципальную услугу, Портала, федеральной государственной информационной системы, обеспечивающий процесс досудебного (внесудебного) обжалования решений и действий (бездействия) совершенных при предоставлении государственных и муниципальных услуг (далее – система досудебного обжалования), организаций, предусмотренных частью 1.1 статьи 16 № 210-ФЗ, а также может быть принята при личном приеме заявителя в органе местного самоуправления.

81. В случае если жалоба подается через представителя заявителя, также представляется документ, подтверждающий полномочия на осуществление действий от имени заявителя. В качестве документа, подтверждающего полномочия на осуществление действий от имени заявителя, может быть представлена:

- оформленная в соответствии с законодательством Российской Федерации доверенность (для физических лиц);
- оформленная в соответствии с законодательством Российской Федерации доверенность, заверенная печатью заявителя (при наличии печати) и подписанная руководителем заявителя или уполномоченным этим руководителем лицом (для юридических лиц);
- копия решения о назначении или об избрании либо приказа о назначении физического лица на должность, в соответствии с которым такое физическое лицо обладает правом действовать от имени заявителя без доверенности

82. Прием жалоб в письменной форме осуществляется в месте предоставления муниципальной услуги (в месте, где заявитель подавал запрос на получение муниципальной услуги, нарушение порядка предоставления которой обжалуется, либо в месте, где заявителем получен результат указанной муниципальной услуги).

Время приема жалоб должно совпадать со временем предоставления муниципальной услуги.

Жалоба в письменной форме может также быть направлена по почте.

83. В случае подачи жалобы при личном приеме заявитель представляет документ, удостоверяющий его личность в соответствии с законодательством Российской Федерации.

84. В электронном виде жалоба может быть подана заявителем через официальный сайт органа местного самоуправления или Портал. При подаче жалобы в электронном виде документы могут быть представлены в форме электронных документов, подписанных электронной подписью, вид которой предусмотрен законодательством Российской Федерации, при этом документ, удостоверяющий личность заявителя, не требуется.

Заявителю обеспечивается возможность направления жалобы на решения, действия или бездействие органа (организации), должностного лица органа (организации) либо государственного или муниципального служащего в соответствии со статьей 11.2. Федерального закона от 27 июля 2010 года № 210-ФЗ «Об организации предоставления государственных и муниципальных услуг» и в порядке, установленном постановлением Правительства Российской Федерации от 20 ноября 2012 года № 1198 «О федеральной государственной информационной системе, обеспечивающей процесс досудебного, (внесудебного) обжалования решений и действий (бездействия), совершенных при предоставлении государственных и муниципальных услуг».

85. В случае установления в ходе или по результатам рассмотрения жалобы признаков состава административных правонарушений, предусмотренных:

статьей 5.63 Кодекса Российской Федерации об административных правонарушениях, или признаков состава преступления должностное лицо, уполномоченное на рассмотрение жалоб, незамедлительно направляет соответствующие материалы в органы прокуратуры.

### **Сроки рассмотрения жалобы**

86. Жалоба, поступившая в орган, предоставляющий муниципальную услугу, МФЦ, учредителю МФЦ, в организации, предусмотренные частью 1.1 статьи 16 № 210-ФЗ, подлежит рассмотрению должностным лицом, наделенным полномочиями по рассмотрению жалоб, в течение 15 рабочих дней со дня ее регистрации, а в случае обжалования отказа органа, предоставляющего муниципальную услугу, должностного лица органа, предоставляющего муниципальную услугу, в приеме документов у заявителя либо в исправлении допущенных опечаток и ошибок или в случае обжалования нарушения установленного срока таких исправлений в течение 5 рабочих дней со дня ее регистрации.

### **Результат рассмотрения жалобы**

87. По результатам рассмотрения жалобы принимается одно из следующих решений:



1) жалоба удовлетворяется, в том числе в форме отмены принятого решения, исправления допущенных опечаток и ошибок в выданных в результате предоставления государственной или муниципальной услуги документах, возврата заявителю денежных средств, взимание которых не предусмотрено нормативными правовыми актами Российской Федерации, нормативными правовыми актами Оренбургской области.

2) в удовлетворении жалобы отказывается.

### **Порядок информирования заявителя о результатах рассмотрения жалобы**

88. Мотивированный ответ о результатах рассмотрения жалобы направляется заявителю в письменной форме и по желанию заявителя в электронной форме не позднее дня, следующего за днем принятия решения, указанного в пункте 87 Административного регламента.

89. В случае если жалоба была направлена посредством системы досудебного обжалования, ответ заявителю направляется посредством данной системы.

### **Порядок обжалования решения по жалобе**

90. Заявитель вправе обжаловать принятое по жалобе решение в порядке, установленном пунктом 79 настоящего Административного регламента.

### **Право заявителя на получение информации и документов, необходимых для обоснования и рассмотрения жалобы**

91. Заявитель имеет право на получение информации и документов, необходимых для обоснования и рассмотрения жалобы, если иное не предусмотрено законодательством Российской Федерации.

### **Способы информирования заявителя о порядке подачи и рассмотрения жалобы**

92. Информирование заявителей о порядке подачи и рассмотрения жалобы осуществляется следующими способами:

1) путем непосредственного общения заявителя (при личном обращении либо по телефону) со специалистами, ответственными за рассмотрение жалобы;

2) путем взаимодействия специалистов, ответственных за рассмотрение жалобы, с заявителем (его представителем) по почте, по электронной почте;

3) посредством информационных материалов, которые размещаются на официальном сайте.

Приложение №1  
к Административному  
регламенту

В \_\_\_\_\_  
(наименование органа местного самоуправления  
муниципального образования)

**ЗАЯВЛЕНИЕ**  
о переустройстве и (или) перепланировке жилого помещения

от \_\_\_\_\_  
(указывается наниматель, либо арендатор, либо собственник жилого помещения, либо собственники  
жилого помещения, находящегося в общей собственности двух и более лиц, в случае, если ни один  
из собственников либо иных лиц не уполномочен в установленном порядке представлять их интересы)

\_\_\_\_\_

\_\_\_\_\_

\_\_\_\_\_

\_\_\_\_\_

\_\_\_\_\_

\_\_\_\_\_

\_\_\_\_\_

\_\_\_\_\_

Примечание. Для физических лиц указываются: фамилия, имя, отчество, реквизиты документа, удостоверяющего личность (серия, номер, кем и когда выдан), место жительства, номер телефона; для представителя физического лица указываются: фамилия, имя, отчество представителя, реквизиты доверенности, которая прилагается к заявлению.  
Для юридических лиц указываются: наименование, организационно-правовая форма, адрес места нахождения, номер телефона, фамилия, имя, отчество лица, уполномоченного представлять интересы юридического лица, с указанием реквизитов документа, удостоверяющего эти полномочия и прилагаемого к заявлению.

**Место нахождения жилого помещения:**  
\_\_\_\_\_ (указывается полный адрес: субъект Российской Федерации,  
муниципальное образование, поселение, улица, дом, корпус, строение,  
квартира (комната), подъезд, этаж)

Собственник(и) жилого помещения: \_\_\_\_\_

\_\_\_\_\_

\_\_\_\_\_

Прошу разрешить \_\_\_\_\_

(переустройство, перепланировку, переустройство и перепланировку –  
нужное указать)

жилого помещения, занимаемого на основании \_\_\_\_\_

(права собственности, договора найма,

договора аренды – нужное указать)

согласно прилагаемому проекту (проектной документации) переустройства и  
(или) перепланировки жилого помещения.

Срок производства ремонтно-строительных

работ с “ \_\_\_\_\_ ” \_\_\_\_\_ 200\_\_ г.

по

“ \_\_\_\_\_ ” \_\_\_\_\_ 200\_\_ г.

Режим производства ремонтно-строительных

работ с \_\_\_\_\_

по \_\_\_\_\_

часов в \_\_\_\_\_

дни.

Обязуюсь:

осуществить ремонтно-строительные работы в соответствии с проектом  
(проектной документацией);

обеспечить свободный доступ к месту проведения ремонтно-строительных  
работ должностных лиц органа местного самоуправления муниципального  
образования либо уполномоченного им органа для проверки хода работ;

осуществить работы в установленные сроки и с соблюдением  
согласованного режима проведения работ.

Согласие на переустройство и (или) перепланировку получено от  
совместно проживающих совершеннолетних членов семьи нанимателя жилого  
помещения по договору социального найма от

”

г. № \_\_\_\_\_

:

№ п/п	Фамилия, имя, отчество	Документ, удостоверяющий личность (серия, номер, кем и когда выдан)	Подпись *	Отметка о нотариальном заверении подписей лиц
1	2	3	4	5

\_\_\_\_\_

\* Подписи ставятся в присутствии должностного лица, принимающего документы. В ином случае представляется оформленное в письменном виде согласие члена семьи, заверенное нотариально, с проставлением отметки об этом в графе 5.

К заявлению прилагаются следующие документы:

- 1) \_\_\_\_\_  
(указывается вид и реквизиты правоустанавливающего документа на переустраиваемое и (или) \_\_\_\_\_ на \_\_\_\_\_ листах;  
\_\_\_\_\_ перепланируемое жилое помещение (с отметкой: подлинник или нотариально заверенная копия))
- 2) проект (проектная документация) переустройства и (или) перепланировки жилого помещения на \_\_\_\_\_ листах;
- 3) технический паспорт переустраиваемого и (или) перепланируемого жилого помещения на \_\_\_\_\_ листах;
- 4) заключение органа по охране памятников архитектуры, истории и культуры о допустимости проведения переустройства и (или) перепланировки жилого помещения (представляется в случаях, если такое жилое помещение или дом, в котором оно находится, является памятником архитектуры, истории или культуры) на \_\_\_\_\_ листах;
- 5) документы, подтверждающие согласие временно отсутствующих членов семьи нанимателя на переустройство и (или) перепланировку жилого помещения, на \_\_\_\_\_ листах (при необходимости);
- б) иные документы: \_\_\_\_\_  
(доверенности, выписки из уставов и др.)

Подписи лиц, подавших заявление \*:

“ _____ ” _____ 200__ г. (дата)	_____	_____
	(подпись заявителя)	(расшифровка подписи заявителя)
“ _____ ” _____ 200__ г. (дата)	_____	_____
	(подпись заявителя)	(расшифровка подписи заявителя)
“ _____ ” _____ 200__ г. (дата)	_____	_____
	(подпись заявителя)	(расшифровка подписи заявителя)
“ _____ ” _____ 200__ г. (дата)	_____	_____
	(подпись заявителя)	(расшифровка подписи заявителя)

\* При пользовании жилым помещением на основании договора социального найма заявление подписывается нанимателем, указанным в договоре в качестве стороны, при пользовании жилым помещением на основании договора аренды – арендатором, при пользовании жилым помещением на праве собственности – собственником (собственниками).

-----  
 (следующие позиции заполняются должностным лицом, принявшим заявление)

Документы представлены на  
 приеме“ \_\_\_\_\_ ” \_\_\_\_\_ 200\_\_ г.

Входящий номер регистрации заявления \_\_\_\_\_

Выдана расписка в получении  
 документов “ \_\_\_\_\_ ” \_\_\_\_\_ 200\_\_ г.  
 № \_\_\_\_\_

Расписку получил “ \_\_\_\_\_ ” \_\_\_\_\_ 200\_\_ г.  
 \_\_\_\_\_  
 (подпись заявителя)

\_\_\_\_\_  
 (должность,

\_\_\_\_\_  
 Ф.И.О. должностного лица, принявшего заявление)

\_\_\_\_\_  
 (подпись)

Приложение к заявлению:

Готовые документы прошу выдать мне/представителю (при наличии доверенности):

лично,

направить по почте;

в электронной форме (посредством направления в личный кабинет интернет-портала [www.gosuslugi.ru](http://www.gosuslugi.ru))

(нужное подчеркнуть).

ДА/НЕТ (нужное подчеркнуть) Прошу информировать меня о ходе исполнения услуги (получения результата услуги) через единый личный кабинет интернет-портала [www.gosuslugi.ru](http://www.gosuslugi.ru) (для заявителей, зарегистрированных в ЕСИА)

СНИЛС000-000-000-00

ДА/НЕТ (нужное подчеркнуть) Прошу произвести регистрацию на интернет-портале [www.gosuslugi.ru](http://www.gosuslugi.ru) (в ЕСИА) (только для заявителей - физических лиц, не зарегистрированных в ЕСИА).

В целях регистрации и дальнейшего информирования о ходе исполнения услуги (получения результата услуги) указывается следующая информация:

СНИЛС0000-0000-0000-00

номер мобильного телефона в федеральном формате: 000000000000

e-mail \_\_\_\_\_ (если имеется)

гражданство - Российская Федерация/ \_\_\_\_\_  
(наименование иностранного государства)

В случае, если документ, удостоверяющий личность - паспорт  
гражданина РФ:

серия, номер - 000000000000

кем выдан -

\_\_\_\_\_

дата выдачи - 00.00.0000

код подразделения - 000000

дата рождения - 00.00.0000

место рождения -

\_\_\_\_\_

В случае, если документ, удостоверяющий личность - паспорт  
гражданина иностранного государства:

дата выдачи - 00.00.0000

дата окончания срока действия - 00.00.0000

ДА/НЕТ (нужное подчеркнуть) Прошу восстановить доступ на интернет-портале www.gosuslugi.ru (в ЕСИА) (для заявителей, ранее зарегистрированных в ЕСИА).

ДА/НЕТ (нужное подчеркнуть) Прошу подтвердить регистрацию учетной записи на интернет-портале www.gosuslugi.ru (в ЕСИА)

" \_\_\_\_ " \_\_\_\_\_ 20\_\_ год

ЗАЯВИТЕЛЬ:

\_\_\_\_\_

(личная подпись)

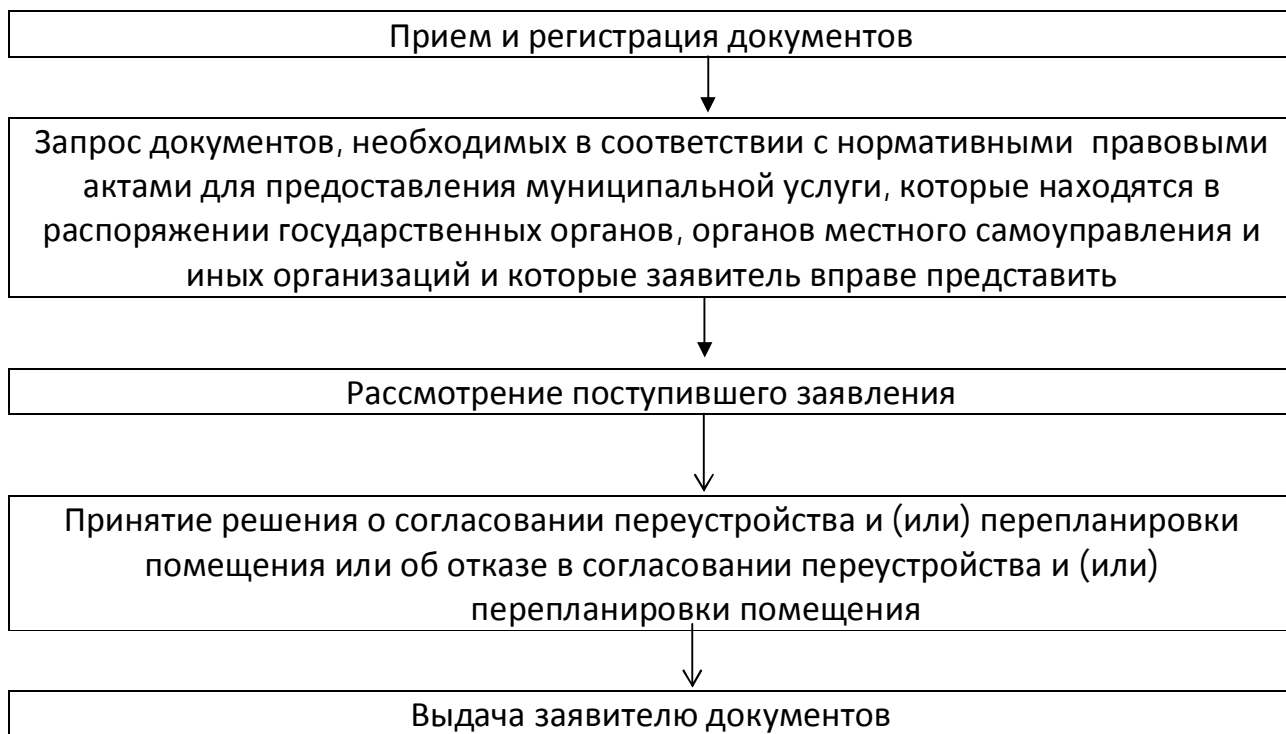
\_\_\_\_\_

(фамилия и инициалы)

Приложение №2  
к Административному  
регламенту

Блок-схема исполнения предоставления муниципальной услуги

**«Прием заявлений и выдача документов  
о согласовании переустройства и (или) перепланировки жилого  
помещения»**



## РЕШЕНИЕ

о согласовании переустройства и (или) перепланировки жилого помещения

В связи с обращением \_\_\_\_\_

(Ф.И.О. физического лица, наименование юридического лица – заявителя)

о намерении провести переустройство и (или) перепланировку жилых помещений \_\_\_\_\_

(ненужное зачеркнуть)

по адресу: \_\_\_\_\_

\_\_\_\_\_, занимаемых (принадлежащих)

(ненужное зачеркнуть)

на основании: \_\_\_\_\_

(вид и реквизиты правоустанавливающего документа на переустраиваемое и (или)

\_\_\_\_\_ (перепланируемое жилое помещение)

по результатам рассмотрения представленных документов принято решение:

1. Дать согласие на \_\_\_\_\_

(переустройство, перепланировку, переустройство и перепланировку – нужное указать)

жилых помещений в соответствии с представленным проектом (проектной документацией).

2. Установить:

срок производства ремонтно-строительных

работ с “ \_\_\_\_\_ ” \_\_\_\_\_ 200\_\_ г.

по

“ \_\_\_\_\_ ” \_\_\_\_\_ 200\_\_ г.;

режим производства ремонтно-строительных

работ с \_\_\_\_\_

по \_\_\_\_\_

часов в \_\_\_\_\_

дни.

3. Обязать заявителя осуществить переустройство и (или) перепланировку жилого помещения в соответствии с проектом (проектной документацией) и с соблюдением требований \_\_\_\_\_

(указываются реквизиты нормативного правового акта субъекта

\_\_\_\_\_ Российской Федерации или акта органа местного самоуправления, регламентирующего порядок

\_\_\_\_\_ проведения ремонтно-строительных работ по переустройству и (или) перепланировке жилых помещений)



4. Установить, что приемочная комиссия осуществляет приемку выполненных ремонтно-строительных работ и подписание акта о завершении переустройства и (или) перепланировки жилого помещения в установленном порядке.

5. Приемочной комиссии после подписания акта о завершении переустройства и (или) перепланировки жилого помещения направить подписанный акт в орган местного самоуправления.

6. Контроль за исполнением настоящего решения возложить на \_\_\_\_\_

(наименование структурного

\_\_\_\_\_ подразделения и (или) Ф.И.О. должностного лица органа,

\_\_\_\_\_ осуществляющего согласование)

\_\_\_\_\_ (подпись должностного лица органа, осуществляющего согласование)

М.П.

Получил: “            ”

200    г.

\_\_\_\_\_ (подпись заявителя или  
уполномоченного лица заявителей)

(заполняется в случае получения решения лично)

Решение направлено в адрес заявителя(ей) “            ”

20    г.

(заполняется в случае направления решения по почте)

\_\_\_\_\_ (подпись должностного лица, направившего решение в адрес заявителя(ей))

Приложение №4  
к Административному  
регламент

РЕШЕНИЕ

об отказе в согласовании переустройства и (или) перепланировки жилого  
помещения

В связи с обращением \_\_\_\_\_

(Ф.И.О. физического лица, наименование юридического лица – заявителя)

о намерении провести переустройство и (или) перепланировку жилых  
помещений \_\_\_\_\_

(ненужное зачеркнуть)

по адресу: \_\_\_\_\_

\_\_\_\_\_, занимаемых

(ненужное зачеркнуть)

(принадлежащих) на основании: \_\_\_\_\_

(вид и реквизиты правоустанавливающего документа на переустраиваемое и (или)

\_\_\_\_\_ (перепланируемое жилое помещение)

по результатам рассмотрения представленных документов принято решение:

1. Отказать в согласовании \_\_\_\_\_

(переустройства, перепланировки, переустройству и перепланировки – нужное  
указать)

жилых помещений в соответствии с представленным проектом (проектной  
документацией) на основании \_\_\_\_\_

(указываются основания для отказа в согласовании со ссылками на нормативные правовые акты).

\_\_\_\_\_  
(подпись должностного лица органа,  
осуществляющего согласование)

М.П.

Получил:

“ \_\_\_\_\_ ” 200 \_\_\_\_ г.

(подпись заявителя или  
уполномоченного лица заявителей)

(заполняется  
в случае  
получения  
решения лично)

Решение направлено в адрес  
заявителя(ей) “ \_\_\_\_\_ ”

(заполняется в случае направления  
решения по почте)

\_\_\_\_\_ 200 \_\_\_\_ г.

\_\_\_\_\_  
(подпись должностного лица,  
направившего решение в адрес  
заявителя(ей))

